

CLEVER

MAGAZINE CLIENTS DE ŠKODA AUTOMNE 2024

Les limites:
diversité et formes

DE PART ET D'AUTRE

NEW ERA New Elroq et New Kodiaq iV

ÇA SONNE BIEN La musique dans la voiture

BUY FOOD WITH PLASTIC Une idée à double impact

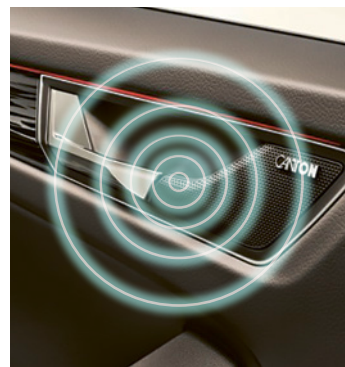
4 DE PART ET D'AUTRE
Où la nature unit, fragmente et se surmonte



14 UNE NOUVELLE ÈRE
New Elroq et New Kodiaq iV



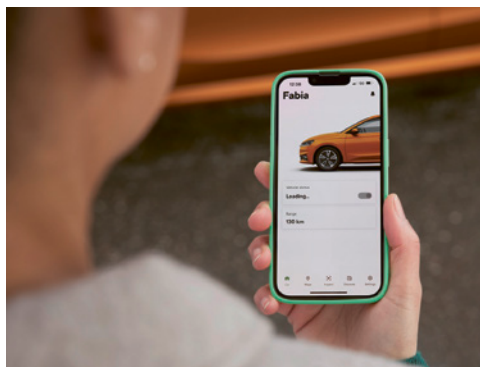
18 SAVOIR-FAIRE
La musique



22 BUY FOOD WITH PLASTIC
La durabilité intelligente



26 RESTEZ CONNECTÉ
Votre Škoda réfléchit



28 STEASY
Une boîte qui chauffe à toute vapeur



32 QUAND LE SOLEIL N'EST PAS DE LA PARTIE
Sorties palpitantes pour jours de pluie



Entre ici et ailleurs

L'été a fait ses adieux et une saison de transition entre chaleur et froid a commencé. Dans ce numéro, nous explorons la notion de limites – en tant que concept de séparation, mais aussi en tant que lieu de rencontre. Nous partons en expédition à travers la Suisse et nous nous heurtons à de multiples limites qui font naître de nouvelles perspectives.

À propos de «nouvelles perspectives»: nous présentons l'Elroq et le Kodiaq iV, deux nouveautés qui redéfinissent le plaisir au volant durable et font fusionner les limites entre la mobilité traditionnelle et la mobilité axée sur l'avenir.

L'avenir est également au cœur des autres articles: des systèmes audio haut de gamme et des services de connectivité intelligents au projet de durabilité «Buy Food with Plastic», en passant par le gadget alimentaire innovant «Steasy». Des histoires qui racontent ce qui se passe quand on pense au-delà des limites.

Nous vous souhaitons une agréable lecture pleine de découvertes.



Markus Kohler
Brand Director Škoda Suisse

PAGE DE COUVERTURE:
LE RHÔNE ET SON AFFLUENT, L'ARVE (GE)
GPS: 46.20159133, 6.12313240

SOMMAIRE:
PONT DANS LE VAL BAVONA (TI)
GPS: 46.36097998, 8.57894327

CETTE PAGE:
LIMITE DES ARBRES, STAMPA (GR)
GPS: 46.34345565, 9.59078399

de part et d'autre

Peu de termes ont un lien aussi ambigu avec notre univers de vie que celui de «limites». Les limites sont un phénomène omniprésent, que nous rencontrons sous ses facettes les plus variées.

1

« CETTE LIMITE DE
VÉGÉTATION
EST INDISPENSABLE
À LA FORMATION
DE PANORAMAS
CONSTITUÉS DE SOMMETS
ROCHEUX ET ACÉRÉS
ET D'IMMENSES
SURFACES ENNEIGÉES
QUI SCINTILLENT
AU SOLEIL. »



La liberté «sans limites» est un idéal, mais aussi une illusion. Rien qu'en y réfléchissant, nous nous heurtons aux barrières de notre langue. Les frontières sont essentielles à tout type de conception: chaque forme a besoin d'un contour, chaque corps a besoin d'une surface qui l'enveloppe. Les couleurs aussi doivent se distinguer les unes des autres pour pouvoir créer des impressions visuelles, même si leurs délimitations sont diffuses et floues. Le terme de «limites» éveille des appréciations et des sentiments ambivalents. Elles séparent, elles restreignent, elles entravent et provoquent; mais elles créent aussi de l'ordre, de la clarté, de la structure. Les limites peuvent être d'ordre naturel, politique, social ou intellectuel. Elles sont strictes ou mobiles, elles rebutent ou attirent.

Le paysage est marqué par la limite des arbres naturelle, qui garde les arbres à distance des zones les plus élevées de l'espace alpin. En Suisse, elle se situe à une altitude comprise entre 1'800 et 2'300 m, en fonction des caractéristiques climatiques régionales. Au-delà de cette barrière invisible, le vent puissant et les longues périodes de froid et de sécheresse créent des conditions peu propices à la croissance des arbres. Cette limite de végétation est indispensable à la formation de panoramas constitués de sommets rocheux et acérés et d'immenses surfaces enneigées qui scintillent au soleil. La Suisse s'identifie également par la mer de brouillard qui flotte entre le Jura et les Alpes et qui s'arrête à la limite définie par la couche d'air plus chaud qui se trouve au-dessus.



1 COL DU GRIMSEL, BERNE/VALAIS
GPS: 46.56201864, 8.33968281

**2 RÉGION DES TROIS FRONTIÈRES, SUISSE (BS) /
FRANCE / ALLEMAGNE**
GPS: 47.58877406, 7.59079232

**3 GRAND-SAINT-BERNARD,
SUISSE (VS)/ITALIE**
GPS: 45.86346757, 7.16292218



PAGE DE GAUCHE:
MER DE BROUILLARD, ÜETLIBERG (ZH)
GPS: 47.34963081, 8.49229926

PAGE DE DROITE:
LAC DE CONSTANCE (AUSSI SURNOMMÉ «MER SOUABE»)
GPS: 47.62506057, 9.35011595

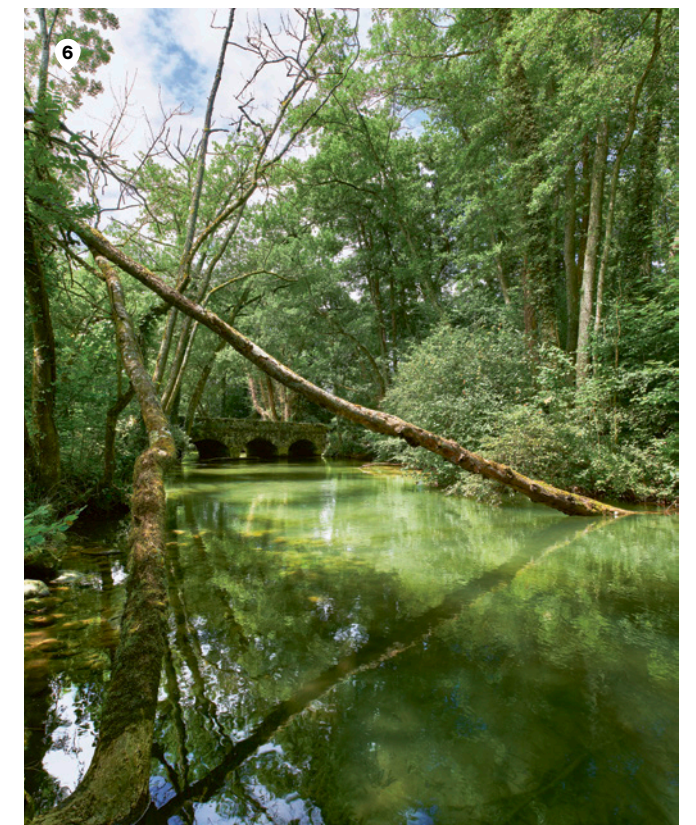




L'identité est aussi un phénomène qui ne peut pas s'épanouir sans délimitation. Les communautés de tout type ont besoin, à divers degrés, de se démarquer pour donner à leurs membres un sentiment d'appartenance, d'unité ou encore de sécurité. Cet impératif s'impose dans toutes les cultures, à toutes les époques. Qui peut entrer et qui doit rester dehors? Cette question est tout aussi importante pour les jeunes d'aujourd'hui qu'elle l'a été pendant des siècles pour les habitantes et les habitants des villes. De nos jours, les murs d'enceinte médiévaux nous semblent peut-être

pittoresques, charmants, mais lorsque les portes des cités de l'ancienne Confédération se fermaient, c'était pour protéger les biens et la vie de la population pendant la nuit ou en des temps politiquement troublés. En allemand, les termes «Bürger» ou «Burger» («citoyen») viennent du mot «Burg» («château fort») et font référence aux populations citadines privilégiées, à qui les limites bien gardées de la ville assuraient la même protection que dans un château fort. Aujourd'hui, nous imposons des barrières d'ordre juridique aux espaces urbanisés, afin de préserver le paysage.

**« POUR TRANSFORMER
UNE EXISTENCE PARALLÈLE
EN EXISTENCE PARTAGÉE,
IL FAUT ADOPTER
UNE CULTURE
DE COMPROMIS. »**



**4 «SASC TACÀ», LES ROCHERS QUI S'EMBRASSENT, STAMPA (GR),
COL DE LA MALOJA, SUISSE / ITALIE**
GPS: 46.34047561, 9.58089249

**5 DIGUE DE MELIDE À BISSONE
SUR LE LAC DE LUGANO, VUE DU SAN SALVATORE (TI)**
GPS: 45.95389443, 8.95838650

**6 LA VERSOIX AVEC LE PONT DE GRILLY,
CHAVANNES-DES-BOIS (VD), SUISSE / FRANCE**
GPS: 46.32509270, 6.13179075



Les barrages qui posent des limites au libre cours de l'eau sont des remparts d'un tout autre type. Les ouvrages hydrauliques étaient déjà utilisés dans certaines anciennes civilisations avancées pour réguler l'irrigation des cultures, tandis que les barrages modernes utilisent la pression de l'eau ainsi créée pour générer de l'électricité. Les fleuves et les lacs prouvent quant à eux que les limites peuvent à la fois diviser et réunir. Les cours d'eau nous séparent de la rive opposée, mais nous permettent d'accéder par la navigation jusqu'aux régions les plus reculées. Les ponts, qu'il s'agisse d'ouvrages réels ou de métaphores proverbiales, incarnent la prouesse culturelle qui consiste à franchir les limites par des constructions.

Pour transformer une existence parallèle en existence partagée, il faut adopter une culture de compromis. Les «fossés» rhétoriques que l'on aime à évoquer entre les régions linguistiques de la Suisse, entre la ville et la campagne ou entre les populations montagnardes et les habitants et habitantes des plaines, cherchent constamment à être cultivés de nouveau, avec assurance, mais aussi avec intérêt, empathie et compréhension. Cette volonté, qui a façonné la «mentalité suisse» au cours des siècles, est absolument indispensable pour entretenir la communauté fédérale.

A New Era



Nouveau design, nouveaux moteurs, nombreux systèmes d'assistance de sécurité: avec le SUV compact entièrement électrique Elroq et le nouveau Kodiaq, disponible également pour la première fois en version hybride rechargeable et écologique avec l'iV, nous vous présentons deux nouveaux venus passionnants dans la famille Škoda. Bouclez vos ceintures!

New Škoda Elroq

UN DESIGN INNOVANT

Le nouveau langage stylistique «Modern Solid», qui sera visible pour la première fois cet automne avec l'arrivée du nouvel Elroq, incarne un design à la fois minimaliste et puissant, axé sur la fonctionnalité et la durabilité. Outre un aspect moderne et marquant, Škoda mise aussi sur l'innovation en termes de durabilité: l'habitacle de l'Elroq est composé de matériaux écoresponsables, tels que des plastiques recyclés et des fibres naturelles. Cette combinaison de design innovant et de matières durables souligne l'engagement de Škoda à réduire son empreinte écologique tout en créant une expérience de conduite de haut vol.

FAIT POUR LE VASTE MONDE

Le Škoda Elroq entièrement électrique présente une autonomie impressionnante pouvant aller jusqu'à 560 kilomètres*, ouvrant ainsi de nouveaux horizons pour les explorateurs. Excursions spontanées le week-end, longs trajets détendus ou découverte de destinations lointaines: l'Elroq offre la liberté de se déplacer sans avoir à se soucier des pauses de recharge. Et s'il faut tout de même s'arrêter pour alimenter le véhicule, la batterie peut être chargée jusqu'à 80% en courant continu en 30 minutes. La grande autonomie et la technologie de recharge flexible sont caractéristiques de cette nouvelle forme de mobilité. Flexible et durable, elle invite à explorer le monde et toutes ses facettes de manière écoresponsable.

L'ELROQ EN CHIFFRES

560

kilomètres d'autonomie entièrement électrique

299

chevaux déployés sur la route par le moteur électrique

470

litres de contenance dans le coffre spacieux

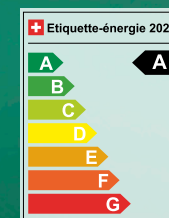
13

pouces de diagonale pour l'écran du système d'info-divertissement de série dans le nouvel Elroq.



ET LA LUMIÈRE FUT

Les feux Matrix LED du nouvel Elroq éclairent même les routes les plus sombres.



*Valeur déterminée selon la procédure de mesure WLTP. L'autonomie réelle est soumise à différents facteurs tels que le mode de conduite, les conditions de la route, la température extérieure, les conditions climatiques, l'utilisation du chauffage et de la climatisation, l'utilisation de consommateurs de confort / consommateurs auxiliaires, la régulation anticipée de la température, le nombre de passagers / la charge, le choix du profil de conduite, la pneumatique et la topographie.

New Elroq 85 4x2, 210 kW, 16,6 kWh/100 km, 0 g CO₂/km, cat.: A

New Škoda Kodiaq iV



VILLE PROPRE

Avec une autonomie allant jusqu'à 100 km en mode entièrement électrique, le Kodiaq iV se déplace en ville sans aucune émission.

PLUG IT IN

Avec sa technologie Plug-in-Hybrid, le nouveau Škoda Kodiaq offre une combinaison séduisante entre moteur électrique et moteur à combustion. Le moteur essence 1.5 TSI est complété par un moteur électrique qui permet d'atteindre une puissance système jusqu'à 150 kW (204 ch). Il convient de souligner son autonomie purement électrique allant jusqu'à 100 kilomètres*, l'idéal pour se déplacer en ville sans émissions. Par ailleurs, le Kodiaq iV se distingue par ses émissions de CO₂ réduites et ses coûts de carburant plus faibles. Grâce à la possibilité de recharger (récupérer) la batterie par freinage régénératif, le Kodiaq iV reste également un compagnon fiable sur les longs trajets.



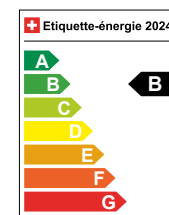
LE PLAISIR DU CHOIX

Sur l'ordinateur de bord, sélectionnez facilement le mode de propulsion adapté à vos besoins.



LA SÉCURITÉ AUDIBLE

Le générateur de son électrique du Škoda Kodiaq iV augmente la sécurité de déplacement du véhicule en mode entièrement électrique, particulièrement dans les environnements urbains. Comme les véhicules électriques roulent presque sans bruit, les piétons et les cyclistes peuvent avoir du mal à les entendre s'approcher. Le générateur de son électrique crée un bruit de moteur artificiel qui sort de la partie avant du véhicule, attirant ainsi l'attention des autres usagers en temps utile sur le véhicule à l'approche. La sécurité de circulation s'en trouve nettement améliorée et la cohabitation sur la route est plus fluide.



*Valeur déterminée selon la procédure de mesure WLTP. L'autonomie réelle est soumise à différents facteurs tels que le mode de conduite, les conditions de la route, la température extérieure, les conditions climatiques, l'utilisation du chauffage et de la climatisation, l'utilisation de consommateurs de confort / consommateurs auxiliaires, la régulation anticipée de la température, le nombre de passagers / la charge, le choix du profil de conduite, la pneumatique et la topographie.

New Kodiaq iV Selection, 1.5 TSI PHEV, 204 ch, boîte manuelle à 6 vitesses, 0.5 l/100 km + 18.8 kWh/100 km, 12 g CO₂/km, cat.: B

LE KODIAQ iV EN CHIFFRES

100+

kilomètres de conduite sans émissions en mode entièrement électrique

204

chevaux déployés par l'ensemble moteur à combustion/moteur électrique sous le capot

2'105

litres de contenance dans le coffre de la version 5 places avec banquette arrière rabattue

13

pouces de diagonale pour l'écran du système d'infodivertissement de série dans le Kodiaq iV

Beats

on the streets

Ceux qui aiment conduire et prennent souvent le volant le savent: la musique fait la différence. Que l'on parte en road trip à travers des paysages à couper le souffle, ou que l'on circule en ville pour aller au travail, un bon accompagnement sonore fait de chaque trajet un moment unique. Nous vous en expliquons la raison et comment Škoda amplifie cette expérience.

LA BANDE-SON D'UN VOYAGE

On fait rarement autant le plein d'émotions que lors d'un trajet en voiture. De la durée du périple jusqu'aux conditions de circulation et à la météo, en passant par la personne qui nous accompagne sur le siège passager: chacun de ces éléments fait d'un voyage en voiture une expérience unique (même lors de trajets répétitifs). Lorsque l'on met de la musique en voiture, le fond sonore devient une composante qui intensifie cette expérience et l'enrichit d'une dimension émotionnelle et puissante. Bien souvent, la musique transforme ainsi un simple trajet en voiture en voyage inoubliable, qui reste gravé dans la mémoire. Elle devient la bande-son d'un moment bien particulier.

ÇA SONNE MIEUX EN VOITURE

Les artistes sont nombreux à insister pour écouter à bord d'une voiture les dernières œuvres qu'ils ont produites. Ce test de qualité pour la nouvelle musique, que l'on appelle «car test» dans le langage courant, ne vient pas de nulle part. En effet, les systèmes audio des voitures sont conçus de sorte à garantir une expérience acoustique optimale, agréable et stimulante, sans qu'elle soit fatigante, voire agaçante. On obtient ce résultat par différents moyens. D'une part, avec les équipements haut de gamme intégrés aux véhicules modernes. Škoda y accorde aussi une grande importance et a conçu, spécialement à cet effet, un système audio complet, qu'il est

UNE PETITE LIBERTÉ

En voiture, le monde nous appartient. Sur le trajet pour se rendre au travail ou en revenir, nous pouvons oublier le monde autour de nous pour un instant et être simplement tels que nous nous sentons. Et nous pouvons choisir nous-mêmes la musique adaptée au moment. Mauvaise journée? Du rock 'n' roll! De bonne humeur? De la pop! Le simple fait de monter en voiture et de pouvoir jouer la musique que notre cœur réclame à cet instant

possible de mettre à niveau dans différents modèles avec les dispositifs du fournisseur d'appareils Hi-Fi «CANTON» pour un plaisir auditif maximal. D'autre part, l'acoustique naturelle de la voiture elle-même joue aussi un rôle. L'espace fermé avec une réduction des bruits extérieurs constitue un environnement idéal pour vivre la musique sous toutes ses facettes et percevoir les moindres nuances musicales de manière précise et équilibrée. La disposition stratégique des haut-parleurs dans l'habitacle du véhicule contribue à cette sensation, en créant une expérience sonore riche et immersive, qui donne l'impression d'être en plein cœur de la musique.

précis (à un volume sonore qui dépend des préférences personnelles) nous donne une sensation de liberté et d'individualité. Après le travail, c'est un court moment de rébellion contre le quotidien et le conformisme. Sur le chemin des vacances, c'est une marque de joie et de soif d'aventures. D'une manière ou d'une autre, la musique dans la voiture incarne toujours une petite liberté dans cette vaste mission qu'est la vie.

MOINS DE STRESS

Sans oublier qu'il a été prouvé que la musique dans la voiture nous fait tout simplement du bien. Dans un environnement agressif et stressant en particulier, comme la circulation routière, on peut rapidement se trouver à bout de nerfs. Des études scientifiques attestent que le fait d'écouter de la musique peut contribuer à améliorer l'humeur et à réduire la perception du stress, ce qui tombe à point nommé, surtout après une journée fatigante.

En effet, quand on quitte le travail avec des sons légers et de douces mélodies, on commence à se relâcher et à digérer les expériences de la journée avant même d'arriver chez soi. On se prépare ainsi à passer des heures reposantes, à bien dormir et à débiter la prochaine journée en débordant d'énergie. Alors que diriez-vous d'écouter un peu de smooth jazz ou de whisky blues la prochaine fois que vous rentrez du travail? Si c'est oui, notre playlist Spotify est faite pour vous.



Upgrade sonore

Pour booster la qualité du son en voiture, il est possible d'intégrer des systèmes audio haut de gamme de la marque «CANTON» dans des modèles sélectionnés. Ils sont équipés de toute une série de fonctionnalités incroyables.

ÉQUIPEMENT HI-FI PHARE

Depuis 2013, le fabricant d'équipements Hi-Fi «CANTON» incarne l'option de mise à niveau pour une qualité sonore premium dans des modèles Škoda sélectionnés. Ces spécialistes allemands du son conçoivent des systèmes audio sur mesure, parfaitement adaptés à l'acoustique intérieure des véhicules, qui offrent une expérience auditive riche et intense.

14 POINTS

Les systèmes audio Škoda intègrent jusqu'à 14 haut-parleurs disposés de manière stratégique dans l'habitacle du véhicule. Ils offrent une sensation acoustique immersive avec un son cristallin, qui reproduit précisément les hautes et basses fréquences et garantit un plaisir sonore impeccable.

MISE AU POINT DU SON

La mise au point du son fait passer l'expérience auditive à un niveau inédit. Avec la fonction Sound Setting de «CANTON», les différents haut-parleurs du véhicule peuvent être orientés de manière ciblée vers le siège conducteur, l'habitacle avant ou l'habitacle complet.

COMPENSATION DU BRUIT

Avec la technologie innovante Noise Compensation, le système audio masque les bruits du véhicule de manière dynamique et spécifique à la situation et adapte la reproduction du son à ces bruits. Ainsi, les basses sont accentuées à faible vitesse par exemple, et les aigus sont atténués à vitesse élevée.



THE STAGE IS YOURS

Avec Sound Focus, la musique joue là où vous voulez l'entendre.



LE SON DE CE QU'IL Y A DE MIEUX

Avec l'égaliseur, vous réglez l'acoustique de votre musique entièrement selon vos goûts.

Let's explore some beats

DÉCOUVREZ NOS PLAYLISTS SPOTIFY ŠKODA



Nos playlists composées de morceaux fantastiques «On the Road». Scannez les codes avec l'application Spotify:



Energetic Drive



Roadtrip Nostalgia



Family Adventure

Haut-parleur à effet sonore

Haut-parleur de basses arrière

Haut-parleur de basses avant

Haut-parleur central

Haut-parleur d'aigus

Caisson de basse

Haut-parleur de médiums avant

Haut-parleur d'aigus arrière

Une idée à double impact



Buy Food with Plastic a conçu un système qui s'attaque à deux fléaux à la fois: la pollution au plastique et la pauvreté. Nous avons eu l'occasion de discuter avec la fondatrice et le fondateur, Anna Gracia Herbst et Khalil Radi, et de les interroger au sujet de leur projet innovant.

Qu'est-ce qui vous a inspiré à fonder le projet «Buy Food with Plastic» à l'origine, et comment l'idée a-t-elle évolué depuis sa création en 2018? L'idée est née en 2018 lorsque Khalil, parti surfer au Nicaragua, a constaté les montagnes de déchets et l'extrême pauvreté des gens. Il a décidé d'organiser un événement pour la communauté, au cours duquel la population locale pouvait échanger des bouteilles en plastique contre des repas chauds. Le premier événement fut un succès et le projet a grandi, grâce au soutien obtenu de la part de son entourage et des médias. Aujourd'hui, nous sommes un mouvement organisé dans plusieurs pays.

Dans quels pays et régions agissez-vous et en quoi les besoins de ces communautés diffèrent-ils? Nos projets au Nicaragua, en Inde et au Ghana sont nés des besoins des populations locales qui ont pris contact avec nous pour implanter le concept de Buy Food with Plastic au sein de leur communauté. Les besoins ne varient pas tellement d'un pays à l'autre: dans ces trois États, les événements communautaires sont au cœur du projet. Bien entendu, chaque pays a ses propres enjeux, mais l'objectif reste le même: atténuer la pauvreté et lutter contre la pollution de l'environnement.

Comment le plastique collecté est-il recyclé et quels produits fabriquez-vous avec? Dans chacun des pays, nous avons construit des usines d'upcycling qui fabriquent des produits tels que des coques de téléphones portables et des montures de lunettes à partir des couvercles et bagues des bouteilles. Comme le traitement des bouteilles en elles-mêmes nécessite des machines très coûteuses, nous travaillons avec des partenaires de recyclage locaux, qui s'occupent de revaloriser les bouteilles.

« BEAUCOUP RAMASSENT PLUS DE BOUTEILLES QU'IL N'EN FAUT, CAR ILS NE VEULENT PAS VOIR DE DÉCHETS DANS LA NATURE. »

UN PROBLÈME SOUS LES YEUX
Avec leur projet, la fondatrice et le fondateur souhaitent empêcher de telles images à l'avenir.





IL N'EST JAMAIS TROP TÔT POUR COMMENCER

Des formations apprennent même aux plus petits à s'occuper correctement du plastique.

À quelles difficultés avez-vous fait face lors de la mise en place du projet dans de nouvelles régions, et comment les avez-vous surmontées?

Au début, le plus grand défi consistait à garantir le financement. Depuis, nous avons acquis un savoir-faire que nous partageons avec nos équipes locales, pour qu'elles aussi puissent organiser des collectes de fonds sur place. Les différences culturelles jouent aussi un rôle, mais nous profitons de cette diversité pour mieux adapter nos approches aux spécificités locales et trouver des solutions consensuelles.

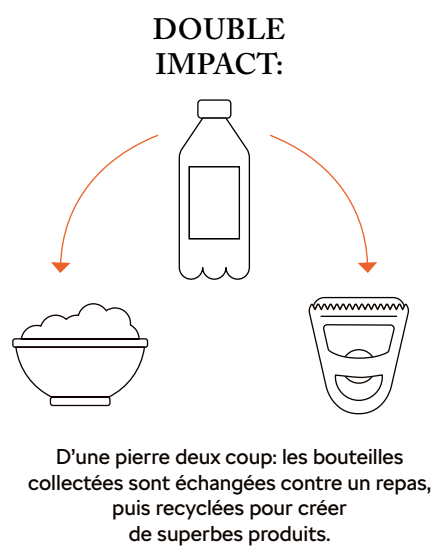
Comment fonctionne le processus d'échange de plastique contre de la nourriture dans les différentes régions?

Les gens apportent des bouteilles en plastique à nos événements communautaires et reçoivent un repas en échange. Beaucoup ramassent plus de bouteilles qu'il n'en faut, car ils et elles ne veulent pas voir de déchets dans la nature. Des ateliers annexes sensibilisent les personnes aux problèmes de l'environnement et

leur présentent des alternatives, ce qui a déjà manifestement accru la conscience au sein des communautés.

Comment la population a-t-elle réagi au projet, particulièrement au fait d'échanger du plastique contre de la nourriture?

Les réactions au Ghana et au Nicaragua ont été systématiquement positives. En Inde, nous avons d'abord dû faire un travail d'information, car le concept de troc pour un repas



« IL Y A ENCORE BEAUCOUP DE POTENTIEL SUR PLACE ET NOUS AIMERIONS L'EXPLOITER. »

était inédit pour beaucoup de gens. Les ateliers ont contribué à favoriser la compréhension et ont donné lieu à une grande participation et un soutien marqué de la part de la communauté.

Comment garantisiez-vous la durabilité à long terme du projet, notamment en ce qui concerne le financement et les activités locales?

Nous encourageons des initiatives locales de collecte de fonds ainsi que la vente de produits upcyclés afin d'atteindre l'indépendance financière. En créant des structures durables sur place, nous voulons nous assurer que les projets restent efficaces à long terme et intègrent activement la population locale.

Prévoyez-vous d'étendre le projet à d'autres régions ou pays à l'avenir?

Pour l'instant, nous cherchons avant tout à ancrer plus profondément nos activités dans les trois pays actuels. Il y a encore beaucoup de potentiel sur place et nous aimerions l'exploiter. Dans le même temps, nous saluons la reprise de notre concept par d'autres personnes qui l'appliquent dans leurs propres communautés.

Selon vous, quelle a été votre plus grande réussite avec «Buy Food with Plastic»?

Nous sommes fiers d'avoir échangé 80'000 repas contre plus de 800'000 bouteilles en plastique. Nous sommes particulièrement touchés par les échanges empreints de respect, qui offrent non seulement une aide aux gens, mais qui permettent aussi de préserver leur dignité et de les considérer comme des acteurs de la solution.

Quelle est la suite du programme pour «Buy Food with Plastic»?

Nous voulons agrandir nos événements communautaires, créer davantage d'emplois et atteindre l'indépendance financière de nos projets. Notre objectif: continuer à croître au sein des communautés actuelles et provoquer des changements positifs à long terme.



CAMPAGNE POUR CHANGER LE MONDE 2.0

Depuis décembre 2022, Buy Food with Plastic accomplit de grandes choses au Nicaragua, au Ghana et en Inde avec sa campagne pour changer le monde 2.0. La campagne se poursuivra jusqu'à fin 2025.

2'733 personnes ont fait un don.

998'841 francs ont pu être collectés jusqu'à présent.

490'000 personnes ont reçu de l'aide.

6'928 repas ont été distribués.

600'427 bouteilles en plastique ont été recyclées.

Plus d'informations sur le projet



ENSEMBLE, NOUS SOMMES FORTS

Le projet soude les communautés et leur garantit l'autonomie.

ENCORE PLUS D'INTELLIGENCE SUISSE

Planches en remorque

LE PROTOTYPE DU CONFORT

En 1934, l'ingénieur suisse Ernst Gustav Constam a une vision lumineuse, révolutionnaire: aller au sommet, mais sans efforts. À Davos, il construit son premier prototype, qui hisse confortablement les skieuses et les skieurs en haut de la montagne. L'idée d'arriver au sommet sans se fatiguer est alors parfaitement inédite et rend le ski accessible à un plus large public.

POPULAIRE DE HAUT EN BAS

Au début, de nombreux skieurs et skieuses sont sceptiques. Les premières tentatives de se faire hisser jusqu'au sommet par un câble en acier sont assez insolites. Mais finalement, l'enthousiasme s'impose vite, car la remontée mécanique permet d'effectuer de plus longues descentes et de remonter plus rapidement. Le ski devient alors plus attrayant et gagne en popularité.

UNE IDÉE QUI CONQUIERT LE MONDE

Avec la diffusion des remontées mécaniques, le ski connaît un véritable boom. Les sports d'hiver se développent et les téléskis deviennent la norme dans le monde entier. Le ski, à l'origine sport réservé aux élites, devient soudain une activité populaire. Grâce aux remontées mécaniques, des millions de personnes ont accès au ski, qui devient un composant à part entière du tourisme hivernal.

Restez connecté

Saviez-vous que votre Škoda pouvait faire bien plus que vous conduire confortablement et en toute sécurité d'un point A à un point B? Avec Škoda Connect, vous disposez dans les véhicules construits à partir de 2017 d'une multitude de fonctions intelligentes, que vous pouvez même utiliser sur votre smartphone grâce à l'application MyŠkoda. Nous vous présentons quatre points forts utiles du catalogue de fonctions de Škoda Connect.



• VERROUILLAGE ET DÉVERROUILLAGE

La voiture est garée, le parcmètre payé, vous êtes déjà assis au restaurant et vous vous demandez alors: «Zut, est-ce que j'ai bien fermé la voiture?» Cette question appartient désormais au passé grâce à la fonction «Verrouillage & déverrouillage» de l'application MyŠkoda. Vérifiez en quelques tapotements du doigt si votre voiture est verrouillée et verrouillez ou déverrouillez-la via l'application, même à grande distance. C'est également très pratique si vous souhaitez donner accès à votre Škoda à quelqu'un d'autre à distance, par exemple pour récupérer ou déposer quelque chose à l'intérieur.

• CHAUFFAGE DES VITRES

Si votre Škoda est équipée d'un pare-brise chauffant, l'application MyŠkoda vous évite de gratter le givre. Préchauffez votre pare-brise tout simplement via votre smartphone et les cristaux de glace tenaces auront fondu avant que vous ne preniez le volant.

• STATUT DU VÉHICULE

Si vous n'êtes plus sûr que votre Škoda est verrouillée, que toutes les fenêtres sont fermées ou que vous avez encore assez de carburant dans le réservoir, la fonction de statut du véhicule de l'application MyŠkoda vous aide à y voir plus clair. Elle vous permet de consulter partout le statut actuel de votre Škoda et de poursuivre votre journée en toute tranquillité.

• CHAUFFAGE ET CLIMATISATION

S'il fait particulièrement chaud ou froid à l'extérieur, alors ce sera très certainement aussi le cas dans votre voiture. Dans tous les modèles électriques de Škoda, vous n'avez pas à vous en préoccuper. Grâce à la fonction de chauffage ou de climatisation de votre application MyŠkoda, réglez tout simplement la température souhaitée avant de quitter la maison. Votre voiture sera alors déjà bien chaude ou agréablement fraîche lorsque vous monterez à bord.

ET BIEN PLUS ENCORE

L'application MyŠkoda comprend également de nombreux autres outils utiles, qui rendent votre expérience de conduite encore plus agréable. De la recherche de stations-service et de parkings au manuel numérique et à la planification des services en passant par l'appel de dépannage, l'application MyŠkoda offre une large gamme de services supplémentaires, qui vous soutiennent dans vos aventures. En fait également partie le Škoda Connect Shop, dans lequel vous pouvez facilement télécharger d'autres fonctions, telles que le réglage des feux de route et des Smart-Apps.

VOTRE PARTENAIRE DE SERVICE PERSONNEL

Dans votre profil Škoda Connect, vous pouvez enregistrer votre partenaire de service personnel. Votre véhicule partage ainsi avec ce dernier toutes les données importantes, ce qui vous facilite l'entretien de votre Škoda.

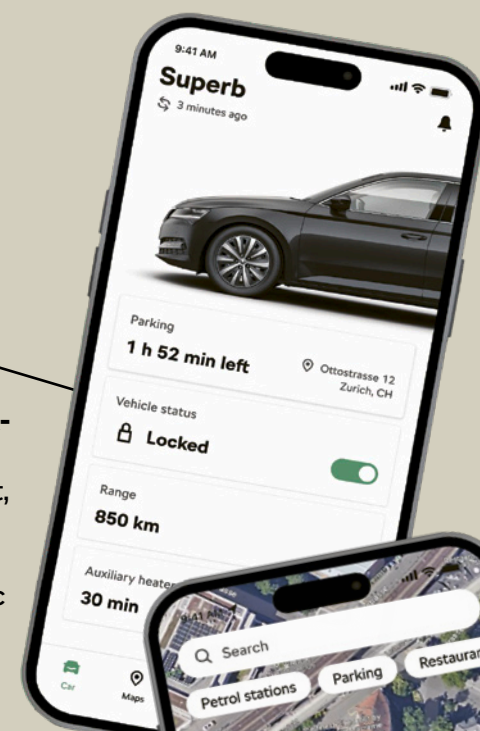
Téléchargez maintenant l'application MyŠkoda!



Download on the App Store



GET IT ON Google Play





Dans un monde où la flexibilité et la mobilité gagnent en importance, une petite start-up suisse a mis au point un produit qui pourrait bien simplifier le quotidien de nombreuses personnes. Il s'agit de Steasy, une boîte qui permet de réchauffer ses repas partout et à tout moment, avec de la vapeur d'eau au lieu des micro-ondes. Nous avons eu l'occasion de discuter avec les fondateurs et de jeter un coup d'œil dans les coulisses de Steasy.

LA NÉCESSITÉ EST LA MÈRE DE L'INVENTION

L'idée de Steasy est venue aux fondateurs lors de leurs études à la Haute école des sciences appliquées de Zurich (ZHAW). Agacés par les longues files d'attente devant le micro-ondes et les options limitées pour réchauffer les repas, ils ont créé un concept de boîte auto-chauffante. Ce qui a débuté comme un mémoire de bachelor s'est vite transformé en projet prometteur. Un tournant décisif s'est opéré lorsque Steasy a remporté la première place au concours de start-up de la ZHAW et gagné le People's Choice Award lors d'une compétition internationale aux États-Unis – une preuve claire que l'entreprise était sur la bonne voie.

PAS SEULEMENT POUR LES ÉTUDIANTES ET ÉTUDIANTS

À l'origine, Steasy était surtout pensé pour les étudiantes et étudiants à la recherche d'une solution flexible pour réchauffer leurs repas. Mais l'équipe a rapidement constaté que le produit était aussi intéressant pour d'autres groupes cibles. Aujourd'hui, la boîte est utilisée dans le monde professionnel, notamment par des représentants commerciaux, des ouvriers du bâtiment et des chauffeurs de camions, ainsi que par des personnes attentives à leur alimentation et

« CE QUI A DÉBUTÉ COMME UN MÉMOIRE DE BACHELOR S'EST VITE TRANSFORMÉ EN PROJET PROMETTEUR. »



LES ESPRITS ASTUCIEUX DERRIÈRE STEASY
Johannes Hofer, Claudio Ruiz et Reto Muhl

des sportifs. Steasy a un design minimaliste, il dispose d'un affichage LED et d'un unique bouton. Une application permet de régler une minuterie pour que le repas soit réchauffé automatiquement au moment souhaité – parfait pour la pause de midi.

UNE RÉUSSITE NON SANS EMBÛCHES

Steasy fonctionne selon un principe simple: une plaque chauffante fait chauffer de l'eau, la vapeur produite réchauffe la nourriture, le tout est alimenté par une batterie rechargeable. Malgré la simplicité de cette idée, le développement de Steasy a connu un parcours accidenté. La crise des matières premières, qui a éclaté au début de la production, a créé des pénuries au niveau des composants électroniques. «Nous avons dû réagir à toute vitesse et tout faire pour passer aux alternatives disponibles en une semaine», se rappellent les fondateurs. L'équipe a aussi connu des difficultés pour fabriquer des pièces en plastique résistantes à la pression de la vapeur et de qualité alimentaire.

« STEASY MONTRE QU'AVEC DE LA PERSÉVÉRANCE ET DE L'INNOVATION, UNE SIMPLE IDÉE PEUT DEVENIR UN PRODUIT. »



UNE IDÉE SIMPLE, UNE MISE EN ŒUVRE ASTUCIEUSE
Repas de midi fraîchement réchauffé à emporter.

DURABLE ET TOURNÉ VERS L'AVENIR

Outre la fonctionnalité du produit, la durabilité a toujours été un thème central pour Steasy. La conception est faite de sorte à éviter l'usage superflu de plastique et à maximiser l'efficacité énergétique. Les composants sont durables et presque toutes les pièces sont fabriquées en Europe pour réduire les émissions de CO₂. Les fondateurs ont eu du flair, ce qu'ont confirmé deux cycles de financement réussis et un partenariat avec une grande entreprise suisse de restauration.

À l'avenir, l'équipe prévoit d'améliorer encore Steasy, pourquoi pas en l'équipant d'une station de nettoyage, en créant une version qui fonctionne sur le réseau ou en développant une application avancée. Pour l'instant, il s'agit toutefois d'accroître la popularité du produit et de faire augmenter les ventes. Quelle que soit la destination, Steasy montre qu'avec de la persévérance et de l'innovation, une simple idée peut devenir un produit qui simplifie le quotidien de nombreuses personnes.

Scannez le code QR et découvrez la boîte de cuisson vapeur innovante Steasy pour améliorer votre repas de midi:



Steasy, c'est easy



Quand le soleil n'est pas de la partie

Aussi bonne qu'ait été la préparation, une sortie familiale peut vite tomber à l'eau si le beau temps n'est pas de la partie. Pourtant, il est possible de vivre une journée palpitante, même quand il pleut. Découvrez notre sélection de destinations pour de superbes excursions et des souvenirs inoubliables, même par mauvais temps.



CHOCOLARIUM, FLAWIL (SG)

Le Chocolarium de Flawil est une destination de rêve pour les adeptes du sucré. Les familles peuvent ici suivre le parcours du chocolat, de la fève à la tablette, et apprendre plein de choses aux stations interactives. La dégustation de chocolat fait de cette visite une expérience délicieuse pour tous les sens.

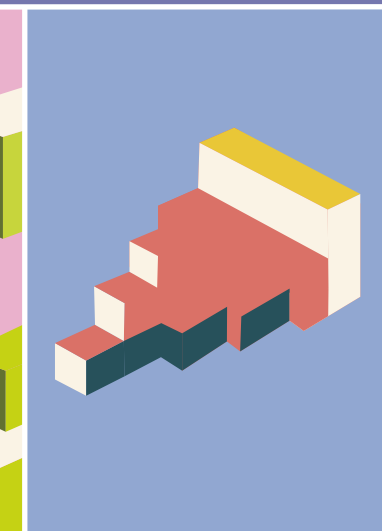
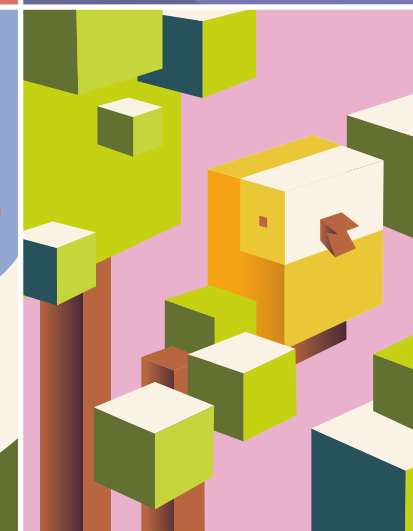
→ chocolarium.ch



SKILLS PARK, WINTERTHUR (ZH)

Le Skills Park de Winterthur est l'endroit idéal pour les familles sportives. Enfants et adultes pourront y tester différentes disciplines, comme le skateboard, le trampoline ou le parkour. Les installations modernes offrent une foule de possibilités pour se défouler et se découvrir des nouveaux talents.

→ skillspark.ch



LEBRICKGO MUSEUM, BINNINGEN (BL)

Le musée LEbrickGO de Binningen est un paradis pour les fans de LEGO. Les expositions aménagées avec soin permettent aux familles d'admirer d'impressionnantes créations LEGO et de laisser libre cours à leur créativité. Un lieu qui stimule l'imagination et qui émerveille autant les petits que les grands.

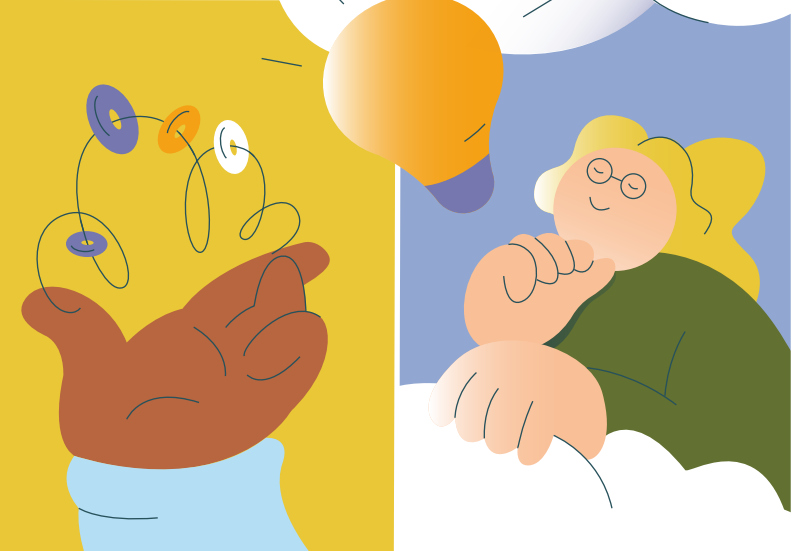
→ lebrickgo.ch



BODA BORG, RÜMLANG (ZH)

Au Boda Borg de Rümlang, les familles peuvent prendre part à une aventure exceptionnelle où le travail d'équipe sera indispensable. Elles devront ainsi résoudre des énigmes et surmonter des obstacles dans le cadre de différents challenges. Grâce à la diversité des missions proposées, il y en a pour tous les goûts et le plaisir d'élucider des mystères ensemble est mis en vedette.

→ bodaborg.ch



DREAMFACTORY, DEGERSHEIM (SG)

La Dreamfactory de Degersheim est un musée dédié aux rêves et aux inventions. Ses expositions interactives embarquent les familles dans un voyage de découvertes et d'histoires passionnantes à propos de diverses inventions. Un lieu qui nourrit la créativité et la curiosité et qui invite à rêver.

→ dreamfactory.ch



KIDS FUN PARK, MARTIGNY (VS)

Le Kids Fun Park de Martigny est un eldorado pour les enfants. Avec ses nombreuses attractions, notamment des châteaux gonflables, des toboggans et des structures pour grimper, le parc est une source infinie d'amusement et d'action. Pendant que les petits jouent et se défoulent, les parents peuvent profiter de leur temps libre dans une ambiance détendue.

→ kidsfunpark.ch

VIRTUAL AREA, LUZERN (LU)

La Virtual Area de Luzern propose une expérience de réalité virtuelle fascinante pour toute la famille. Ensemble, petits et grands plongent dans divers mondes virtuels et relèvent des défis qui requièrent à la fois habileté et travail d'équipe. Une aventure inoubliable dans un monde numérique.

→ virtualarea.ch



INDOOR FUN PARK, AROSA (GR)

L'Indoor Fun Park Arosa propose une multitude d'activités sur plus de 1'000 mètres carrés, de la grande tour d'escalade aux trampolines. L'endroit est parfait pour les jours de mauvais temps: les enfants de tous les âges y vivent une journée folle, tandis que les parents peuvent se détendre au café confortable.

→ arosa.sunstar.ch/indoor-funpark



LA MAGIE DE LA GÉNÉTIQUE

L'iris humain, la partie colorée de l'œil, ne contrôle pas seulement la lumière qui parvient à la rétine, mais constitue aussi une caractéristique unique, propre à chaque personne. Sa couleur et ses motifs individuels sont créés par des cellules pigmentaires, des fibres musculaires et des vaisseaux sanguins, qui sont disposés de manière aléatoire pendant le développement de l'embryon. Ce qui rend l'iris si particulier, c'est son caractère singulier: même chez les vrais jumeaux, dont les gènes sont quasiment identiques, les structures de l'iris sont différentes.

L'iris possède plus de 200 caractéristiques uniques, qui résultent de l'interaction entre la génétique et les influences environnementales. Cette structure inimitable fait de l'iris l'une des caractéristiques d'identification biométrique les plus sûres. Concrètement, la probabilité d'erreur des scans d'iris est inférieure à 1 sur 1,5 million. Ce procédé est donc 30x plus fiable que les empreintes digitales.

CLEVER END