

CLEVER

MAGAZINE CLIENTS DE ŠKODA AUTOMNE 2023

Aventures dans
les grottes suisses

ÉCHO DE L'ÉTERNITÉ

WHAT'S UP, ŠKODA? Dans l'attente des nouveaux modèles

PROJET BERGWALD Une aide précieuse

PLAISIR AU VOLANT POUR TOUS Idées de jeux pour la voiture

4 ÉCHO DE L'ÉTERNITÉ

Aventures dans les grottes suisses



14 WHAT'S UP, ŠKODA?

Dans l'attente des nouveaux modèles



18 SAVOIR-FAIRE

Des matériaux durables



22 PROJET BERGWALD

Une aide précieuse



26 ENGAGÉE DANS LA TRADITION

Partenariat de longue date



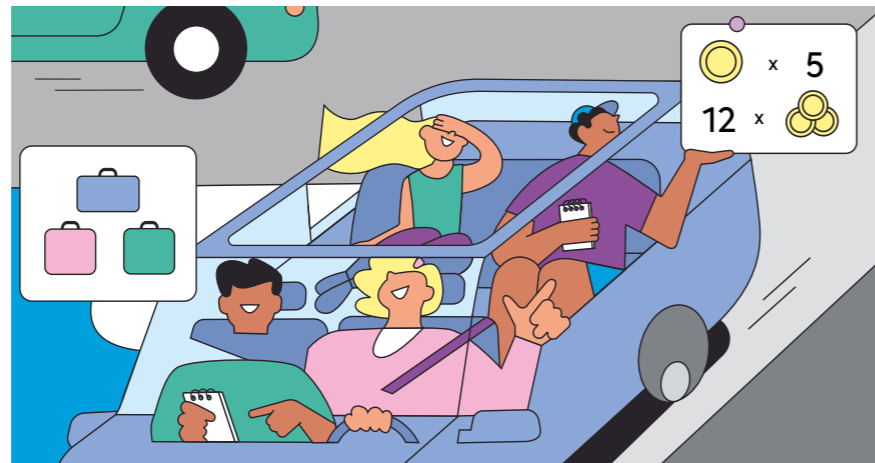
28 POMME AVEC STYLE

Sohotree



32 PLAISIR AU VOLANT POUR TOUS

Idées de jeux divertissants en voiture



Profondeur à tous les niveaux

Dans cette édition, nous vous emmenons dans des mondes mystérieux au cœur de la Suisse, témoins silencieux de notre histoire depuis des siècles. Mais il n'y a pas que le passé qui compte: nous avons le plaisir de vous présenter trois nouveaux modèles et de vous faire découvrir l'avenir de notre gamme, reflet complet de notre vision de la mobilité durable.

Ensemble, comprenons ce que le sucre, le PET et l'ananas ont en commun avec Škoda, et découvrons également des accessoires à base de pommes. Puis nous irons dans les forêts de montagne où des bénévoles et des volontaires de tous âges s'engagent inlassablement pour la préservation de notre paysage unique.

Sur la route aussi, le meilleur divertissement sera assuré car on ne s'amuse pas uniquement en forêt. Laissez-vous porter par de fabuleuses sensations sur la glace, pendant que les docteurs Rêves font briller les yeux des enfants.

Nous vous souhaitons beaucoup de plaisir dans votre lecture et nous réjouissons de vous accompagner dans ce voyage fascinant.



Markus Kohler
Brand Director Škoda Suisse

Écho de l'éternité

CETTE PAGE
ET SOMMAIRE:
LES GROTTES DE LA LAMBERTA,
MONT-VULLY (FR)
GPS: 46.953922, 7.086604

PAGE DE COUVERTURE:
LANDESPLATTENBERG, ENGI (GL)
GPS: 46.973301, 9.162206

Des merveilles de la nature – mystérieuses et éternelles, effrayantes et romantiques. Depuis toujours, les grottes suscitent l'émotion et stimulent l'imagination.



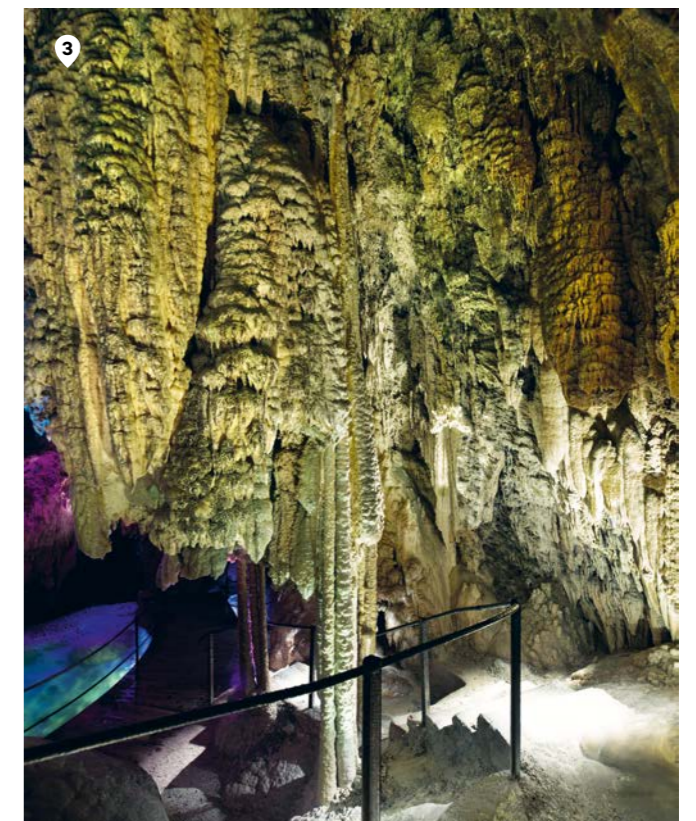
Sur la rive nord du lac de Morat se trouve le village viticole de Môtier. Les grottes de la Lamberta, situées dans une forêt au-dessus des vignobles, ont été creusées dans le grès pour l'armée suisse pendant la Première Guerre mondiale. Ce qui servait autrefois à la défense du plateau est aujourd'hui un lieu d'excursion populaire et un terrain de jeux pour les enfants.

Avant que les Alpes ne s'élèvent sous forme de pli de la croûte terrestre, Lucerne se trouvait sur le rivage d'une mer subtropicale. Dans le Jardin des glaciers, créé il y a 150 ans comme attraction à la Belle Époque, les ères géologiques de plusieurs millions d'années se superposent à la

brève chronologie de l'histoire culturelle humaine. En 2021, le «Felsenwelt» (monde de la roche) est ajouté. Les salles, creusées dans la pierre, reflètent les époques de l'histoire de la terre en associant des cavernes archaïques, une architecture moderne et de la technologie.

Créées par la nature, les voûtes du lac souterrain de Saint-Léonard font régner une atmosphère féérique propres aux mythes alpins. Depuis les années 1950, la grotte aquatique peut être parcourue en bateau. Les chauves-souris et les truites se partagent cet habitat, considéré, avec ses 300 mètres de long, comme le plus grand lac troglodytique d'Europe.

« AVANT QUE LES ALPES
NE S'ÉLÈVENT SOUS FORME
DE PLI DE LA CROÛTE
TERRESTRE, LUCERNE
SE TROUVAIT SUR LE RIVAGE
D'UNE MER SUBTROPICALE. »



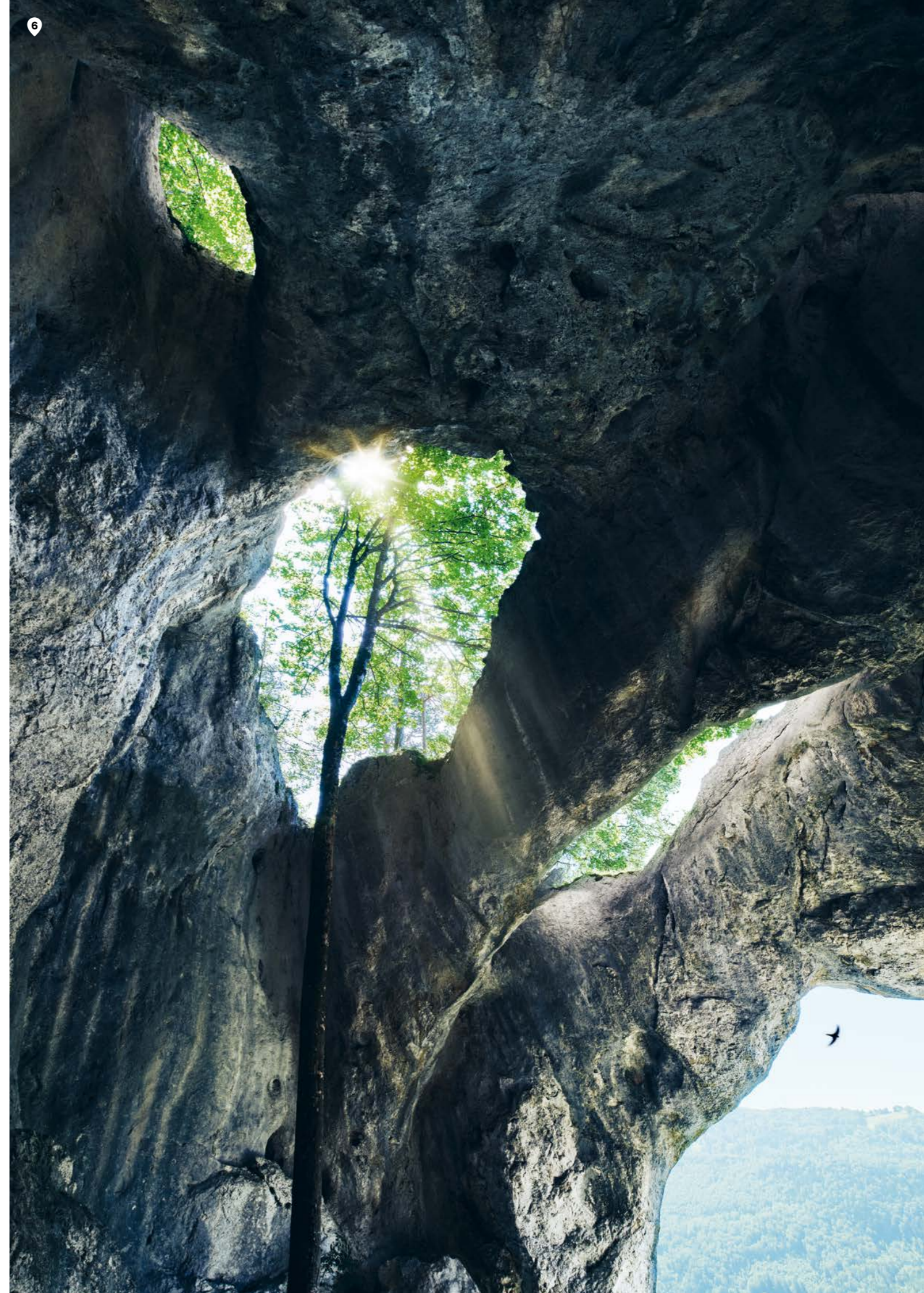
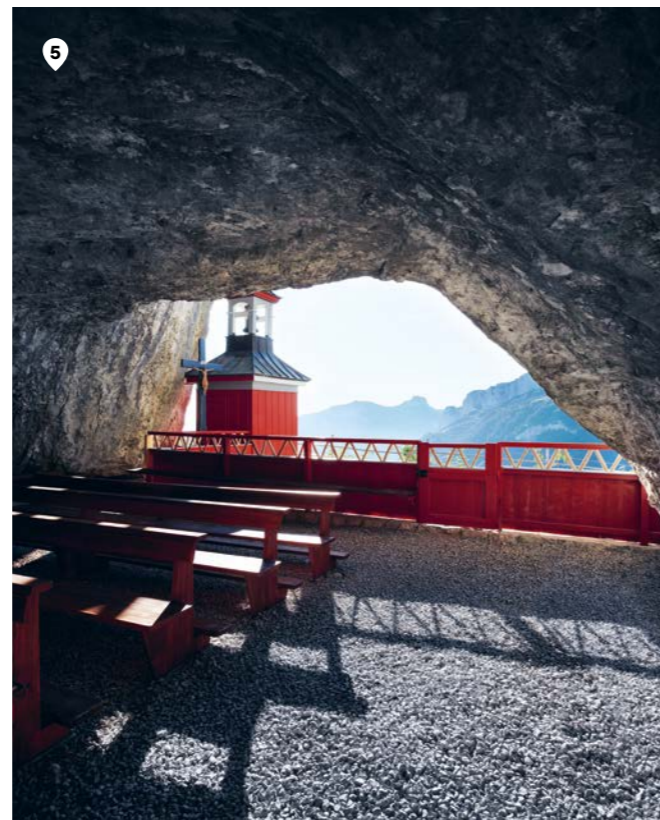
1 JARDIN DES GLACIERS, LUCERNE (LU)
GPS: 47.058992, 8.310489

2 LAC SOUTERRAIN, SAINT-LÉONARD (VS)
GPS: 46.256789, 7.425556

3 HÖLLGROTTE, BAAR (ZG)
GPS: 47.185095, 8.556708



« NOS ANCÊTRES SUPPOSAIENT
AUTREFOIS QUE DES NIDS
DE DRAGONS OCCUPAIENT LES
OUVERTURES SOMBRES
DES PAROIS ROCHEUSES. »



Les grottes Höllgrotten (grottes de l'enfer) dans la gorge de la Lorze près de Baar dans le canton de Zoug sont également d'une beauté naturelle très mystique. Les noms «Wurzelgrotte» (grotte aux racines), «Zauberschloss» (château enchanté) ou «Dom» (cathédrale) témoignent de l'ingéniosité à l'œuvre dans la nature. Le diable n'a cependant rien à voir avec cela; le «Höll» des grottes Höllgrotten vient de «hell» (lumineux) en lien avec une clairière forestière proche.

Nos ancêtres supposaient autrefois que des nids de dragons occupaient les ouvertures sombres des parois rocheuses. Cependant, les os correspondants n'ont jamais été découverts; dans les grottes de Wildkirchli sous l'Ebenalp, ont été trouvés ceux d'ours, de lions, de léopards et de hyènes datant d'il y a environ cent mille ans.

La chapelle troglodyte Saint-Michel rappelle en outre les ermites qui y ont vécu et travaillé en solitaire dans la nature jusqu'au milieu du XIX^e siècle.

On ignore si des ours ont vécu dans le «Bärenloch» (trou à l'ours) dans la rivière du village de Welschenrohr. Il est certain en revanche que la région a été habitée il y a des milliers d'années par des êtres humains qui auraient pu utiliser la grotte comme lieu de culte. La lumière descendant d'une hauteur de vingt mètres confère à la grotte l'atmosphère d'une cathédrale de la nature.

Sur le versant sud du Widderfeld, dans le massif du Pilate, se trouve la grotte du Mondmilchloch. Longtemps considéré comme un champignon, le minéral des grottes contenant du calcium était déjà considéré comme

4 MONDMILCHLOCH,
PILATUS (OW)
GPS: 46.966723, 8.220242

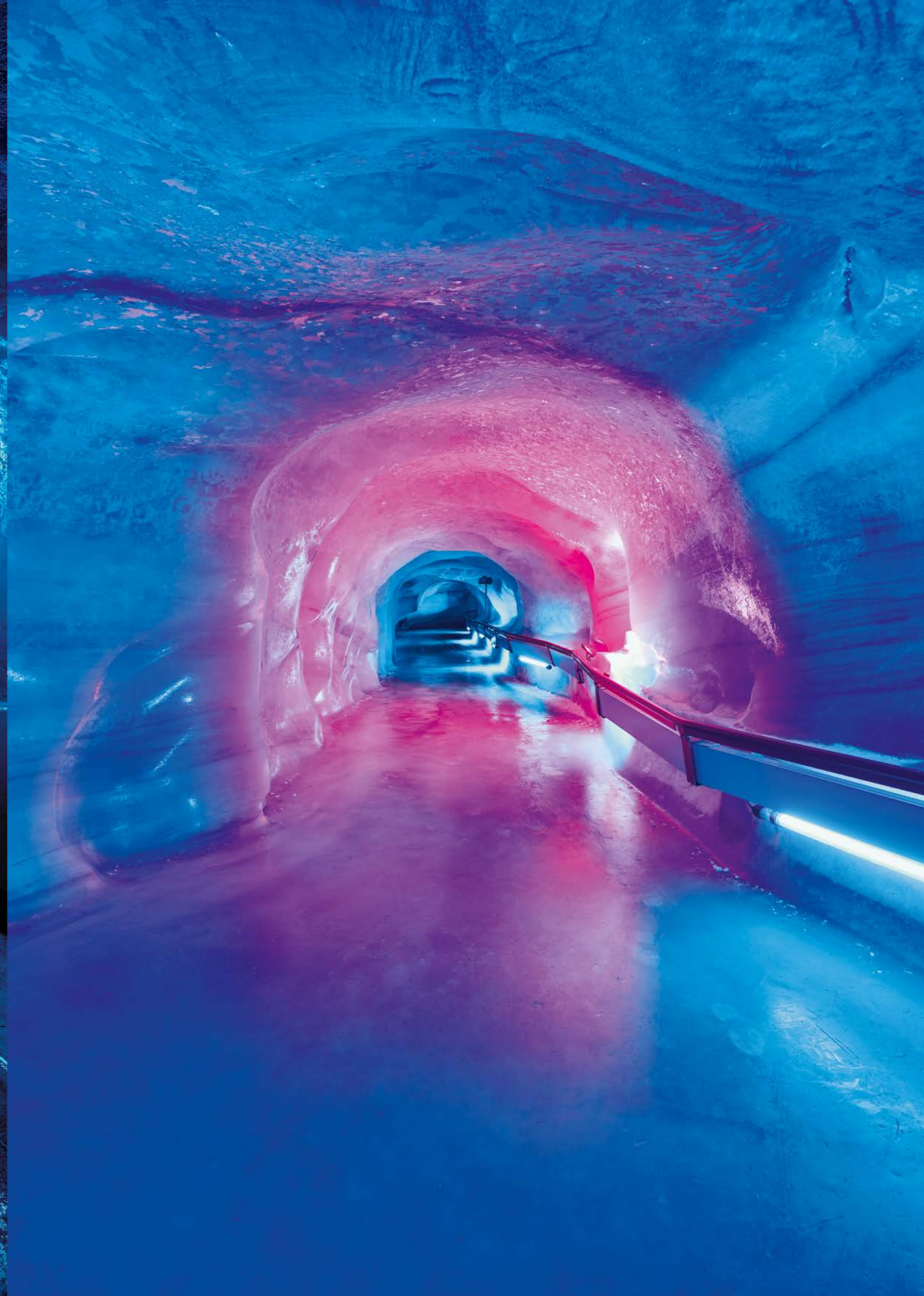
5 WILDKIRCHLI,
EBENALP (AI)
GPS: 47.284611, 9.415091

6 BÄRENLOCH,
WELSCHENROHR-
GÄNSBRUNNEN (SO)
GPS: 47.288474, 7.531047



PAGE DE GAUCHE:
SYSTÈME DE TUNNELS,
CENTRALE HYDROÉLECTRIQUE
DE LINTH-LIMMERN (GL)
GPS: 46.879824, 8.983029

PAGE DE DROITE:
GROTTE GLACIAIRE DU TITLIS (OW)
GPS: 46.771017, 8.423047



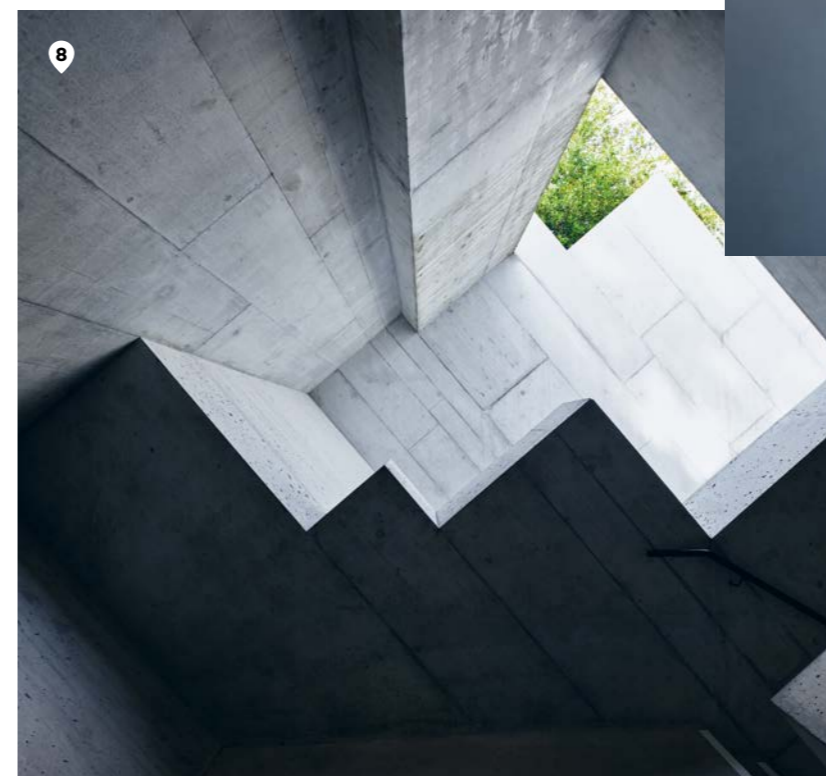


un remède universel miraculeux au Moyen Âge. Les étranges dépôts laiteux ont également été décrits par le médecin zurichois, naturaliste et humaniste Conrad Gessner (1516-1565). Depuis quelques années, le «Mondmilch» ou lait de lune attire à nouveau l'intérêt de la recherche pharmaceutique. Les microorganismes contenus dans le minéral pourraient-ils vraiment être sources de nouveaux remèdes?

Les pirates y entreposaient leurs trésors, les brigands les utilisaient comme cachettes et les animaux y dormaient l'hiver; les grottes offrent une protection, représentent la sécurité et abritent

l'une des plus anciennes formes de vie humaine. De tous les types de pièces, la voûte se rapproche le plus d'une grotte. L'une d'elles se trouve à l'intérieur du Munot. La casemate en calcaire blanc constitue le cœur de la forteresse de Schaffhouse datant de la fin du XVI^e siècle. Les ouvertures rondes du plafond servaient à évacuer la vapeur de poudre des canons. Mais le Munot n'a été le théâtre d'événements dramatiques qu'une seule fois: en 1799, lorsque les troupes françaises s'y retranchent et livrent une bataille contre les Autrichiens. Aujourd'hui, on n'entend plus les canons, seulement la basse des rythmes électro de temps en temps.

« LES GROTTES OFFRENT
UNE PROTECTION,
REPRÉSENTENT LA SÉCURITÉ
ET ABRITENT LUNE DES
PLUS ANCIENNES FORMES DE
VIE HUMAINE. »



7 FORTERESSE DU MUNOT, SCHAFFHOUSE (SH)
GPS: 47.696897, 8.639895

8 JARDIN DES GLACIERS, LUCERNE (LU)
GPS: 47.058992, 8.310489

9 ÉGLISE DE CAZIS (GR)
GPS: 46.725482, 9.427669

What's up, Škoda?

Le nouveau Kamiq et la nouvelle Scala ont été présentés en première mondiale au mois d'août et une autre nouveauté est sortie cette année avec l'Enyaq RS entièrement électrique. En outre, nous sommes heureux de présenter, en page suivante, l'avenir proche des modèles Škoda.



2023

NOUVEAU ENYAQ RS

Avec le nouveau modèle Enyaq RS, la gamme sportive RS de Škoda prend une nouvelle direction entièrement électrique. Deux moteurs électriques assurent une puissance totale de 220 kW, ce qui en fait le véhicule le plus puissant de Škoda à ce jour. Malgré sa propulsion puissante, l'Enyaq RS dispose d'une autonomie de plus de 500 km, notamment grâce à son aérodynamisme exceptionnel. Il séduit par une dynamique de conduite élevée et un espace généreux qui offre un confort maximal, même sur de longues distances.



2024

NEW KAMIQ ET NEW SCALA

Le nouveau Kamiq et la nouvelle Scala représentent les dernières versions de deux séries de modèles Škoda à succès. Avec une nouvelle face avant et un design revisité, le Kamiq compact renforce son caractère de SUV robuste et mise sur des matériaux encore plus durables et recyclés. La Scala affiche un look plus dynamique en mettant en œuvre des détails de l'étude conceptuelle Vision RS, tels que la nouvelle calandre Škoda, des phares plus fins, des jupes avant et arrière redessinées et des Air Curtains accrocheurs. Pour la première fois, les deux modèles sont également équipés de phares matriciels à LED TOP.



What's next?

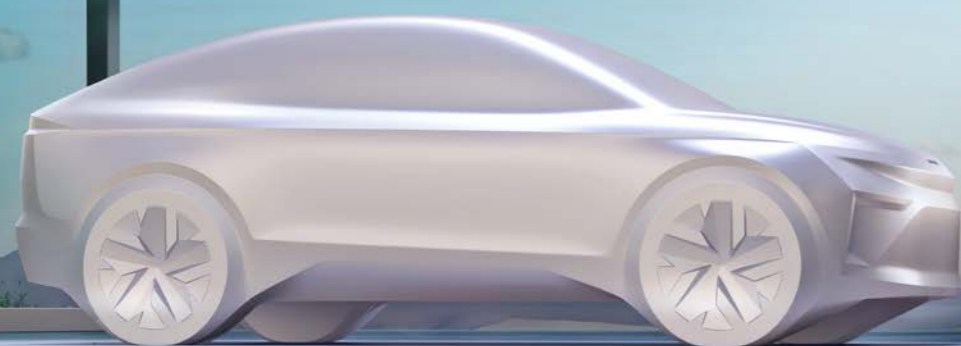


ŠKODA ELROQ
Un SUV compact avec une autonomie convaincante.



VÉHICULE URBAIN EFFICACE
Véhicule entièrement électrique dans le segment de prix inférieur.

Dans les années à venir, Škoda prévoit de lancer six nouveaux modèles entièrement électriques.



ŠKODA ENYAQ COUPÉ RS
Le modèle Enyaq Coupé RS sportif bénéficie lui aussi d'une version mise à jour.



ŠKODA ENYAQ
Version actualisée du modèle précédent Enyaq.

COMBI ENTIÈREMENT ÉLECTRIQUE
Le Combi convient particulièrement aux familles et aux entreprises.



NOUVEAU FLEURON
La version sept places est produite en série. Son prototype est déjà en tournée avec la Vision 7S.

Quel est le lien entre

SUCRE PET & ANANAS

et Škoda?

L'innovation et l'écologie vont de pair pour façonner la mobilité de demain. C'est ainsi que Škoda mise sur des solutions créatives et des matériaux surprenants pour atteindre ses objectifs de durabilité ambitieux.

UNE VISION ÉCOLOGIQUE

Dans le cadre de l'offensive en matière d'électromobilité, Škoda mise sur des moteurs électriques à batterie. L'utilisation de matériaux durables est toutefois également intensifiée dans de nombreux autres domaines: tout au long de la chaîne de création de valeur, des matériaux recyclables sont utilisés pour la carrosserie, la technique et l'habitacle du véhicule. Avec l'objectif de récupérer plus de 95% des substances et de les recycler en interne, Škoda dépasse même les exigences de l'UE de 10%.

RÉUTILISER AU LIEU DE GASPILLER

L'Enyaq Coupé RS est un pré-curseur en matière de matériaux durables. L'utilisation de plastiques, de métaux et de verre recyclés permet de préserver les ressources naturelles dès la production. Les anciens boîtiers de batterie et les pare-chocs recyclés représentent 40% de l'acier et même 60% de l'aluminium utilisés dans le Coupé entièrement électrique. Les fenêtres latérales offrent également une vue prometteuse avec 20% de verre recyclé.



RECYCLAGE

Au cours du développement de l'étude conceptuelle Vision 7S, le revêtement de sol a été entièrement conçu à base de pneus recyclés.



PIÑATEX

Le département design de Škoda étudie en permanence l'opportunité d'utiliser des matériaux alternatifs durables, tels que le Piñatex. L'alternative au cuir polyvalente se compose de fibres de feuilles d'ananas. Un textile particulièrement innovant et durable, déjà utilisé chez Škoda dans des études conceptuelles.





UNE BONNE IDÉE

Škoda poursuit le développement continu de matériaux durables et œuvre déjà à de nouvelles applications avec des composants naturels. Parmi ceux-ci, on trouve notamment les fibres de canne à sucre habituellement considérées comme des résidus dans le cadre de la production du sucre. Škoda souhaite en faire des matières de remplissage pour les pièces en plastique. Les techniciens travaillent actuellement à la définition de critères pour ces matériaux car les plastiques utilisés dans l'industrie automobile doivent répondre à des exigences strictes.

UNE DOUCE INNOVATION

Avez-vous déjà entendu parler du Piñatex? Cela sonne comme une boisson rafraîchissante, mais pourtant, il s'agit d'un matériau haute performance à base de feuilles d'ananas qui seraient normalement jetées comme déchets de récolte. Utilisées comme tapis de sol, les fibres de feuilles d'ananas ont séduit par leurs propriétés hydrofuges, extrêmement robustes et respirantes dans les études conceptuelles Škoda.

DE LA POUCELLE AU SALON DE L'AUTOMOBILE

Champions du monde de la collecte, les Suisses s'y connaissent en bouteilles PET. Ce que peu de gens savent, c'est que Škoda revalorise activement les bouteilles en plastique. Le PET est transformé en fibres de haute qualité et utilisé avec des matériaux similaires au cuir en tant que tissus écologiques dans des lignes de design d'intérieur sélectionnées.

UNE SUCCESS STORY AYANT DE L'AVENIR

Škoda est en recherche constante de nouvelles solutions innovantes et mise systématiquement sur des matériaux respectueux de l'environnement. Cela a permis de réduire les émissions de CO₂ par véhicule de plus de 46% entre 2010 et 2015. La consommation d'énergie et d'eau a même diminué de moitié entre 1995 et 2015. Mais Škoda continue d'assumer ses responsabilités futures et d'investir dans une mobilité durable accessible à tous. Dans les prochaines années, six nouveaux modèles électriques feront leur entrée sur le marché.



PET CONFORTABLE

Sur les modèles Enyaq et Karoq, les housses en tissu durable sont fabriquées à partir de bouteilles en PET recyclé à 70%.



Aucun arbre n'est abattu: les feuilles d'olivier proviennent de la récolte des olives.



Le tanin est obtenu à partir des feuilles et répond aux critères les plus stricts de l'industrie alimentaire.



Répond à toutes les exigences de qualité en matière de durabilité, d'aspect et de toucher du cuir.



Fabrication exempte de produits chimiques nocifs.



Habilement traité à la main.



Škoda s'intéresse constamment aux matériaux durables.



Confirmé par des tests d'experts indépendants.



EcoSuite dans le Škoda Enyaq.



ÉCO-CUIR

Le cuir durable, utilisé dans l'EcoSuite sur les modèles Enyaq, séduit par sa texture haute qualité.





Le projet Berg-wald



« DANS LE PROJET BERGWALD, TOUT LE MONDE, QUELS QUE SOIENT L'ÂGE ET LA PROFESSION, PARTICIPE ACTIVEMENT. »

Nos forêts font autant partie de l'image de la Suisse que ses montagnes. En tant que lieu de détente, elles constituent une destination populaire et offrent un refuge à diverses espèces animales et végétales. Mais l'écosystème sensible a besoin de notre aide. C'est précisément l'objectif du projet Bergwald (Forêt de montagne) depuis plus de 35 ans.

En Suisse, environ un tiers de la superficie du pays est couvert de forêts. Plus de 50% d'entre elles ont un effet protecteur important contre les dangers naturels. Tout particulièrement sur les pentes difficiles d'accès en montagne, la forêt sert non seulement de protection contre les avalanches, mais évite également les chutes de pierres qui pourraient représenter un danger pour les villages et les infrastructures: les arbres vivants et élastiques et un sol forestier sain absorbent efficacement l'énergie des chutes de pierres. Les racines profondes freinent également les glissements de terrains et les branches déployées évitent qu'une majeure partie des précipitations ne tombe directement sur le sol et s'évapore de la surface des feuilles. Ce qui trouve néanmoins le chemin vers le fond est absorbé par la végétation et ne retourne que progressivement dans le circuit hydrique.

Mais la forêt de montagne est menacée: l'homme, la faune, les plantes et les insectes invasifs exercent une forte pression sur elle. C'est pourquoi le projet Bergwald a été créé en 1987. Porté par la devise: «Tout le monde parle de la mort des forêts. Nous y allons.» Des

bénévoles se sont engagés chaque année pour l'entretien et la préservation du paysage naturel protégé. Compte tenu de l'immensité de la surface, un grand nombre de mains sont bien sûr aussi nécessaires.

Sous la direction professionnelle de forestières et forestiers, des particuliers, des écoles, des familles et des entreprises de plus de 50 localités en Suisse se rendent dans la forêt de montagne pour apporter leur aide et se sensibiliser à ses intérêts. Certains participants sont ébahis lorsqu'il faut abattre des arbres au lieu de les planter: que ce soit en raison d'espèces d'insectes et de plantes invasives, ou pour rajeunir constamment la forêt. En outre, ils construisent ensemble des sentiers, entretiennent les alpages, les prairies et les pâturages pour protéger le paysage culturel alpin. Ils préservent ainsi une biodiversité unique.

Bien que la préservation de la forêt protectrice soit primordiale, on apprend dans le même temps à connaître la forêt, d'un point de vue unique, directement dans la nature. Le bénévole permet de se rapprocher plus que jamais de la faune et de la flore locales. Au cours

d'une mission d'une semaine, les participants dorment dans de simples cabanes de montagne, cuisinent ensemble et nouent de nouvelles amitiés qui peuvent se prolonger longtemps – il y a ainsi déjà eu des mariages et même des enfants parmi les participants qui se sont rencontrés lors de cette action collective. Le projet Bergwald offre également aux entreprises et aux écoles la possibilité de renforcer durablement l'esprit d'équipe.

DES VACANCES OU DES ÉVÉNEMENTS D'ÉQUIPE DIFFÉRENTS?

Le travail dans la forêt de montagne n'est jamais terminé. C'est un projet de protection à long terme, qui dépend chaque année de nouvelles aides.

Prenez vous aussi en main l'avenir de nos forêts protectrices et contribuez à préserver notre paysage naturel unique.

Toutes les infos disponibles sur le projet Bergwald: scannez le code QR maintenant



Il y a assez de forêt pour tout le monde

En 2022, plus de **3'000 bénévoles** ont travaillé sur le terrain dans plus de 40 localités des forêts de montagne et du paysage culturel suisse. Les **14'000 jours et 115'000 heures de travail** ainsi effectués profitent à la société dans son ensemble.





Engagée dans la tradition

Chez Škoda, les sentiments jouent un rôle important. C'est pourquoi nous nous engageons avec passion pour différents événements sociaux, familiaux et sportifs. Nous célébrons cette année avec la Fondation Théodora, le HC Davos et la Coupe Spengler des anniversaires en chiffres ronds de trois partenariats de longue date.



GREEN POWERPLAY

Dynamisme, esprit d'équipe, précision et volonté d'atteindre les plus hautes performances – tous sont des attributs qui lient hockey sur glace et Škoda. Ce n'est pas pour rien que nous soutenons depuis plus de 20 ans le HC Davos en tant que partenaire

de mobilité et depuis plus de 15 ans la Coupe Spengler. Depuis des années, le HC Davos investit dans un avenir durable. Avec une flotte de 16 Enyaq et 5 Enyaq Coupé RS mise à disposition par Škoda, on partage une bonne part de cette responsabilité.



DEUX DÉCENNIES DE CHALEUR AU CŒUR

Un rire d'enfant est non seulement beau, mais il est aussi salubre. Pour que ce rire éclate là où on doit l'entendre de toute urgence, la Fondation Théodora délègue depuis 1993 ses docteurs Rêves dans

des hôpitaux et des institutions spécialisées afin d'offrir aux enfants qui s'y trouvent un moment de sérénité. Škoda est fière de ces 20 ans de partenariat et se réjouit que la Fondation roule depuis cette année en Enyaq entièrement électrique.

COMPLETS SEULEMENT EN ÉQUIPE: LA JANTE ET LE PNEUMATIQUE

Plus qu'un détail

Les roues génèrent à elles seules sur les voitures environ 25% de la résistance à l'air. Il n'est donc pas étonnant qu'une attention particulière soit portée, sur les modèles actuels, à l'optimisation des jantes. Avec les jantes Aero, Škoda aussi répond à ce développement: des inserts en plastique supplémentaires au niveau des ouvertures entraînent une amélioration de l'aérodynamisme, augmentent l'autonomie et réduisent notablement le bilan de CO₂.



VISION AERO
Jantes pour l'Enyaq Coupé RS

D'octobre à Pâques

N'oubliez pas de passer aux roues d'hiver en temps utile. Votre partenaire Škoda vous assiste volontiers. Pour choisir le bon moment, la règle d'or «Octobre à Pâques» est une aide.



no pome avec



Nous connaissons tous le chaleureux strudel aux pommes ou la savoureuse compote de pommes. Mais connaissez-vous les accessoires de mode en cuir de pomme résistant? C'est précisément ce que produit Sohotree. Le cofondateur Claudius Knecht nous raconte comment son frère Lucas et lui ont eu l'idée de fabriquer des accessoires de mode en cuir de pomme.

Claudius, qu'est-ce qui vous a poussés, ton frère et toi, à fabriquer des accessoires en cuir de pomme ou pelure de pomme?

L'histoire de Sohotree remonte à 2019. Mon frère et moi voyagions en Italie et nous nous intéressions à de nombreux magasins de maroquinerie vendant des accessoires en cuir de vache. Cet artisanat ancien nous intriguait. Nous voulions savoir s'il existait un matériau plus durable, avec des propriétés similaires à celles du cuir, non issu de l'animal. Nous avons fait des recherches sur Internet et avons trouvé quelques alternatives en liège, cactus, ananas et pommes.

Où et comment avez-vous démarré la production?

Nous avons commandé des échantillons de cuir de différents producteurs. Nous les avons testés avec des amis du secteur de la mode qui fabriquent eux-mêmes des accessoires. Ensemble, nous sommes arrivés à la conclusion que, de toutes les alternatives, le cuir de pomme ressemble le plus au cuir classique et est surtout presque aussi robuste. Au début de l'année 2020, nous avons chargé une petite entreprise de Florence de produire notre première collection d'accessoires. Nous avons lancé les portefeuilles et les porte-clés à l'automne de la même année.



« L'ARTISANAT ANCIEN DES MANUFACTURES DE CUIR NOUS A INTRIGUÉ. »

Aviez-vous déjà travaillé dans la mode avant de créer Sohotree?

Non, nous n'avions aucune expérience professionnelle. Mais nous sommes tous les deux passionnés de mode et nous nous sommes toujours intéressés aux accessoires et aux vêtements. Mais avant la création de Sohotree, nous n'avions jamais conçu d'article de mode. Un designer indépendant nous a aidés au début et nous a transmis beaucoup de connaissances. Chaque nouveau produit nous apprenait beaucoup et nous apprenons encore beaucoup aujourd'hui.

Comment se fabrique le cuir de pomme?

Le cuir de pomme trouve son



LES PREMIERS ACCESSOIRES
Sohotree a démarré avec des portefeuilles et des porte-clés.





« LES GENS
RECHERCHENT ACTIVEMENT
DES BIENS DE
CONSOMMATION DURABLES. »

origine dans la production de jus de pommes. C'est dans le Tyrol du Sud que l'on cultive majoritairement les pommes en Europe, dont une grande partie est pressée en jus de pommes. Le marc de pomme se compose de la peau, du trognon et de la tige. Le marc est séché et moulu. La farine est ensuite mélangée à des pigments de couleur et environ 10% de plastique. Ce mélange est chauffé et appliqué sur un film de coton. Tout à la fin, l'aspect typique du cuir est imprimé.

La durabilité est depuis quelques années un sujet tendance qui fait l'objet de toute l'attention des médias et des entreprises. En profitez-vous? Oui, nous en profitons partiellement. Grâce à la présence médiatique, les gens se soucient davantage de la durabilité et recherchent généralement des produits de consommation plus durables – y compris nos accessoires. Nous profitons presque plus encore d'entreprises qui agissent consciemment de

manière durable. Nous avons déjà réussi à gagner quelques gros clients et à leur fournir des cadeaux personnalisés, car nous accordons une grande importance au développement durable.

De la production à l'expédition, Sohotree est neutre en CO₂. Comment garantisiez-vous cela?

L'expédition d'articles en Suisse par la Poste est déjà neutre en



DES ACCESSOIRES À BASE DE POMME
Un étui de téléphone intelligent lui-aussi.

CO₂. Nous compensons les livraisons de nos producteurs en Suisse directement via le service de colis. Nous compensons les émissions de CO₂ dans la production et pour la fabrication de tous les matériaux à l'aide d'une formule développée en interne qui est adaptée aux normes industrielles.

Y a-t-il des défis particuliers à relever lorsque l'on travaille en fratrie?

Pour les affaires, c'est certainement avantageux car, par exemple, nous savons exactement ce que l'autre veut dire dans les discussions. Les collaborateurs ont alors parfois du mal à nous suivre. Pour eux, nous devons parfois retranscrire ce qui a été dit. Ayant grandi ensemble en tant que frères et ayant des façons de faire similaires, il y a aussi un inconvénient: nous avons souvent les mêmes idées ou approches pour résoudre les problèmes. La vision extérieure de nos collaborateurs est donc particulièrement précieuse.



MODERNE ET ÉCOLOGIQUE
Les accessoires associent design et durabilité.

Quelle a été jusqu'à présent votre expérience la plus instructive chez Sohotree?

Il n'est pas nécessaire d'être diplômé ou d'avoir travaillé dix ans dans une industrie pour créer une entreprise. On peut apprendre beaucoup soi-même quand on n'a pas de formation ou d'expérience dans le secteur. Surtout aujourd'hui, il ne faut pas se laisser décourager par cela, car la collecte d'informations grâce à Internet est plus facile que jamais. Il y a beaucoup à apprendre aussi des amis et des connaissances plus expérimentés.

Quel conseil donneriez-vous à un jeune qui souhaite démarrer sa propre entreprise?

Mon conseil est d'entrer en contact avec des gens qui ont déjà créé une start-up. Grâce à leurs connaissances, on peut économiser des heures de recherche et des centaines d'erreurs lors de la création d'idées ou d'un business plan.

À PROPOS DE SOHOTREE

Les frères Claudius et Lucas Knecht ont créé Sohotree en 2020 à Zurich. Avec leur équipe de cinq personnes, ils produisent et commercialisent des accessoires de mode tels que des étuis de téléphone, des portefeuilles ou des portefeuilles en cuir de pomme. Le matériau qui a tout du cuir est 100% végétal.

Pour en savoir plus sur Sohotree



ENCORE PLUS DE
CLEVERNESS SUISSE

Une bardane conquiert le monde

UNE PROMENADE EN FORÊT QUI A DES CONSÉQUENCES

Les sorties en forêt sont relaxantes, mais elles favorisent aussi l'esprit d'invention. C'est ce qui est arrivé à l'ingénieur vaudois Georges de Mestral quand, à l'issue d'une partie de chasse en 1941, il arracha péniblement les fruits de grande bardane de la fourrure de son chien.

POUR LA PETITE HISTOIRE

Il s'assit aussitôt devant un microscope et constata que de minuscules crochets élastiques ne se cassaient pas, même en les détachant avec force: le Velcro était né. Sous le nom de Velcro, un mot-valise du français velours et crochet, les petits crochets ont rapidement conquis le monde entier.

PRÊT POUR LA TÉLÉPORTATION, SCOTTY?

Il n'a pas seulement suscité l'engouement sur Terre, mais il a aussi connu un grand succès dans l'espace auprès des astronautes qui l'utilisent pour attacher leurs outils. Ainsi, dans la série télévisée *Star Trek*, un personnage porte son nom en son honneur.

Un trajet en voiture agréable pour toute la famille

Incontournables dans n'importe quel sac familial: huit jeux de voiture amusants, passionnants et de réflexion pour toute la famille.

CHANSONS FREDONNÉES

Qu'elles proviennent de la radio, du jardin d'enfants ou du film préféré, chaque famille a ses chansons de prédilection que tous ses membres connaissent. Dans ce jeu, il s'agit de les deviner, mais sous une forme abrégée et sans les paroles. Un participant fredonne un bref extrait de la chanson. Personne n'a d'idée? Dans ce cas, l'extrait se rallonge de plus en plus jusqu'à ce que quelqu'un devine le titre de la chanson. Tous les membres de la famille écoutent alors la chanson jusqu'à la fin au volume maximal et la chantent à l'unisson.

QUIZ

Pourquoi la localité que nous venons de traverser porte-t-elle le nom qu'elle porte? Combien compte-t-elle d'habitants? Quelle distance la sépare de la capitale? Avec un smartphone, il est relativement facile de répondre à de telles questions concernant une localité particulière. L'animateur ou l'animatrice du quiz s'acquitte de cette mission. Les autres voyageurs participent au quiz les uns contre les autres.

LE MONDE AUTOUR DE SOI

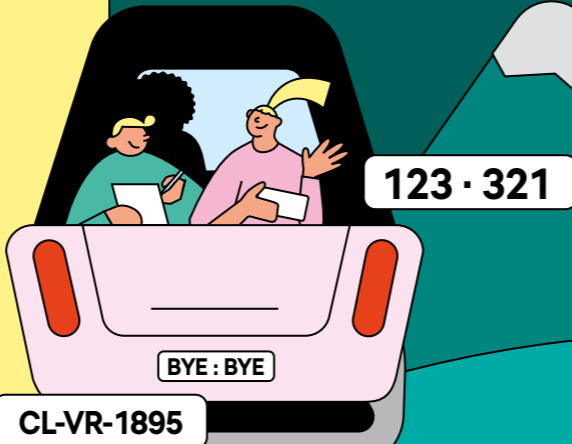
Il faut une mémoire d'éléphant pour jouer à ce jeu. Une personne ferme ses yeux et l'autre lui pose des questions à propos d'objets présents dans l'habitacle de la voiture. Quelle est la couleur de la barrette à cheveux de maman? Combien de valises sont rangées dans le coffre? Combien de pièces de monnaie ont été déposées dans le compartiment à pièces à l'avant? Les rôles sont intervertis en cas de mauvaise réponse. Attention aux parents: les enfants sont souvent imbattables à ce jeu.

12 x 5

12 x 5

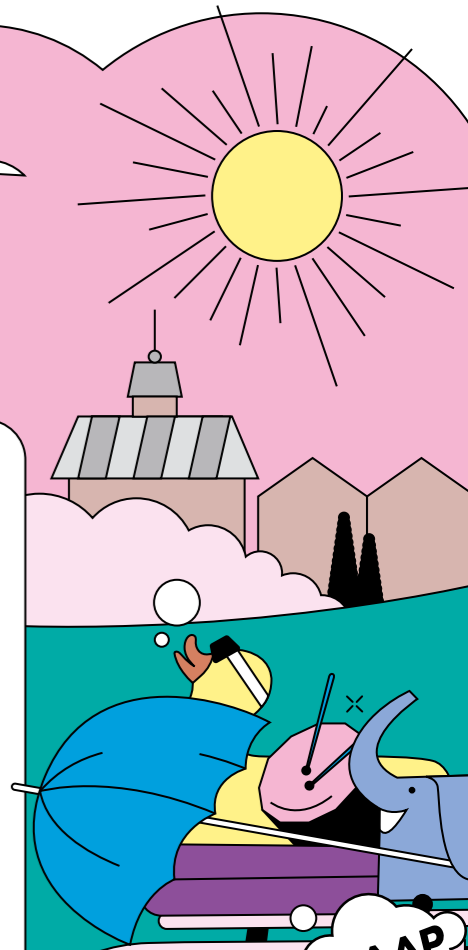
FAVORIS

Véritable casse-tête, ce jeu peut aussi se révéler très amusant! Chaque participant inscrit un numéro minéralogique sur un morceau de papier et tente de le mémoriser pendant une minute. Les morceaux de papier sont ensuite échangés à tour de rôle. Il s'agit maintenant de surcharger la mémoire des autres joueurs avec autant d'autres numéros que possible, tout en conservant en mémoire son propre numéro. Le cauchemar s'arrête au bout d'environ trois minutes. Celui ou celle qui se souvient encore de son numéro décroche le titre de «Super cerveau».



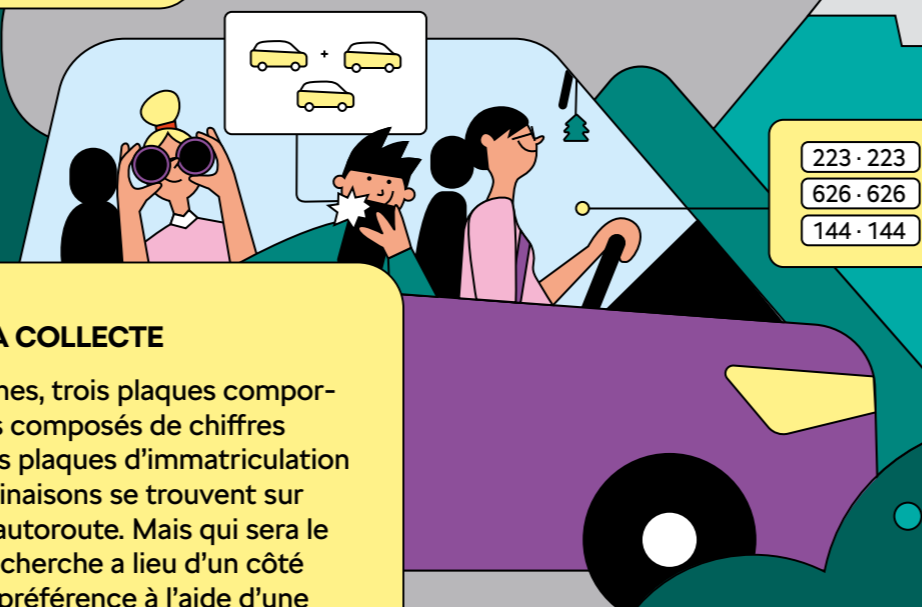
JE RANGE MON BOUM BOUM DANS MA VALISE

Tout le monde connaît le jeu de voyage «Je fais ma valise». Mais que se passe-t-il si on range aussi des bruits dans la valise, et pas seulement des objets? Dans cette variante, il est aussi permis de placer des tapotements sur le pare-brise et des claquements de doigts ou de langue dans la valise en plus de la brosse à dents et autres objets du quotidien. Que seraient des vacances en famille sans un peu de bruit?



LA FIÈVRE DE LA COLLECTE

Trois voitures jaunes, trois plaques comportant des nombres composés de chiffres identiques et trois plaques d'immatriculation bleues: ces combinaisons se trouvent sur n'importe quelle autoroute. Mais qui sera le plus rapide? La recherche a lieu d'un côté d'une voiture, de préférence à l'aide d'une petite liste contenant des éléments à cocher. Ceux qui ne font pas confiance à leurs adversaires pendant la collecte peuvent aussi jouer à ce jeu sous forme de safari photo avec leur téléphone portable.



VRAI OU FAUX?

Soyons honnêtes, exagérer un peu, faire de la poésie et tricher permet de s'amuser, surtout si personne ne le remarque. Il est possible de vraiment mettre en valeur ses talents de tricheur dans ce jeu. Chaque joueur raconte deux ou trois petites histoires brèves. Mais une seule d'entre elles est vraie. Les autres joueurs peuvent ensuite poser une question chacun avant de tenter de deviner quelle histoire est vraie et lesquelles sont des inventions.



L'HISTOIRE À LA CHAÎNE

Le jeu de l'histoire à la chaîne est un grand classique des longs trajets en voiture. Le premier joueur commence par faire une phrase. Le joueur suivant doit poursuivre le récit en y ajoutant une autre phrase commençant par le dernier mot de la phrase précédente, et ainsi de suite jusqu'à ce que personne n'ait plus d'idée. Trop simple? Les professionnels accélèrent le tout et limitent leur temps de réflexion à deux ou trois secondes.



BLANC OR

La diversité des textiles que nous portons traduit un long périple: L'usage du coton dans l'univers de la mode et des matières est largement répandu et fait partie intégrante de notre quotidien. Près de la moitié de l'ensemble des textiles dans le monde entier est constituée de coton. En Europe, il ne s'est propagé toutefois que depuis le XIX^e siècle – dans d'autres cultures antiques autour de l'Équateur, l'arbuste est cultivé et apprécié depuis 7'000 ans déjà.

Mais le coton n'est pas utilisé uniquement dans l'industrie textile: sa résistance à la déchirure et sa longévité exceptionnelles sont telles qu'on y a recours également dans d'autres secteurs. Les fibres trop courtes non adaptées à la fabrication de vêtements et considérées comme des déchets en production sont, en Suisse aussi, des composants essentiels des billets de banque en raison de leurs propriétés robustes.



CLEVER END